



SETTORE INTERNAZIONALE

LA DIMENSIONE INTERNAZIONALE DELLO SCAUTISMO: GUIDA A UN MONDO 'APPARENTEMENTE' COMPLESSO

SOMMARIO

VALORI COMUNI TRA LE DIFFERENZE	3
I Lupetti e Le Coccinelle negli altri Paesi	3
Gli Esploratori e le Guide negli altri Paesi	4
DAL LIVELLO NAZIONALE A QUELLO INTERNAZIONALE	4
Lo Scautismo e il Guidismo in Italia: la FIS	4
Modelli di Scautismo e Guidismo	5
Scautismo-Guidismo Anglosassone	5
Scautismo-Guidismo in Africa e in Asia	5
Lo Scautismo Latino	6
WOSM E WAGGGS	6
Le strutture di WOSM e WAGGGS	8
Le Regioni	9
I Centri Mondiali	9
COME L'AGESCI PARTECIPA ALLA VITA INTERNAZIONALE DELLO SCAUTISMO E DEL GUIDISMO	11
Le Reti informali	11
CICS e CICG	12
COME L'AGESCI ELABORA I CONTENUTI WOSM E WAGGGS E LI PRIORIZZA SECONDO LA NOSTRA PROPOSTA EDUCATIVA	12
Dalle aree geografiche alle aree tematiche	12
I campi all'estero	13
Eventi di Formazione	13
Eventi di verifica	14
COME WOSM E WAGGGS PARTECIPANO ALLA VITA DELL'AGESCI	14



VALORI COMUNI TRA LE DIFFERENZE

Lo scautismo e il guidismo sono internazionali oppure... non sono! La dimensione della fraternità internazionale trova, infatti, la propria radice nella legge scout e più precisamente nell'art.4 che afferma: *“La Guida e lo Scout sono amici di tutti e fratelli di ogni altra Guida e Scout”*. È quindi proprio nel DNA dello scautismo e del guidismo l'apertura, la curiosità, la voglia di conoscere, di incontrare e vivere l'amicizia, anzi vivere come fratelli e sorelle con altre guide e scout appartenenti ad altre culture, paesi, lingue e tradizioni.

Ci sono due elementi che legano e uniscono le guide e gli scout di tutto il mondo: la Legge e la Promessa. Un'unità sui valori e sugli impegni che è più forte di tutte le differenze e al tempo stesso trova proprio nel rispetto delle differenze uno dei suoi tratti caratterizzanti.

È noto inoltre che B.-P., militare di professione, per molto tempo sognasse di contribuire a costruire un mondo di pace. Egli era convinto che quando ragazzi di tutto il mondo si fossero trovati ad abbracciare un'unica Promessa sarebbe stato molto difficile scatenare una nuova guerra. Sappiamo che questo purtroppo non avvenne ma questo sogno di B.-P. non è morto ed è stato fatto proprio da tante altre migliaia, se non addirittura centinaia, di migliaia di capi e di ragazzi in tutto il mondo che ogni giorno silenziosamente, ma fattivamente fanno del loro meglio perché il mondo diventi un posto migliore dove abitare. Che questo sogno continui a vivere non solo in noi ma anche nelle future generazioni dipende dall'impegno di ciascuno ed è difficile immaginare un progetto più alto e nobile di questo. Dunque la vita della fraternità internazionale è il nome che diamo a questo sogno e a questa sfida.

Benché i valori di fondo che le associazioni guide e scout del mondo propongono siano sostanzialmente uguali, molto diverse sono le forme associative e le strutture delle singole associazioni nel mondo.

Una prima differenza è data dall'adesione delle singole associazioni ai due movimenti mondiali: WAGGGS (World Association of Girl Guides and Girl Scouts) e WOSM (World Organization of the Scout Movement). AGESCI e CNGEI (unite nella FIS, Federazione Italiana dello Scautismo) aderiscono ad entrambi: le ragazze sono associate WAGGGS (e quindi portano il trifoglio sulla camicia) e i ragazzi WOSM (il cui simbolo è il giglio). Molte associazioni nel mondo, pur essendo miste, sono tuttavia aderenti solo ad uno o all'altro dei due Movimenti Mondiali.

All'interno di ogni nazione, la pluralità delle associazioni nasce dalla presenza di associazioni di diversa confessione religiosa (cattolici, protestanti, musulmani..., in Italia l'AGESCI) insieme alle associazioni “aperte”, laiche o pluriconfessionali (in Italia il CNGEI). Le diverse associazioni formano una federazione riconosciuta internazionalmente, in quanto a livello mondiale si riconosce uno scautismo/guidismo per Paese.

I Lupetti e Le Coccinelle negli altri Paesi



Nelle associazioni appartenenti solo al WOSM normalmente vi è un solo ambiente fantastico per bambini e bambine. A volte questo è proprio la Giungla come usata da B.-P., a volte il riferimento a Kipling è rimasto solo in alcuni dettagli, e in alcune nazioni addirittura non vi è alcun riferimento alla Giungla in questa branca (si parla allora di "Cub Scouts", cioè di "cuccioli di esploratore", senza alcun riferimento ai Lupi). Nelle associazioni appartenenti alla WAGGGS si parla solitamente di "brownies", cioè una specie di folletto. Nessun'altra associazione fa riferimento all'animale "Coccinella". In molte nazioni vi è un'altra branca ancora più giovane (spesso partendo anche dai 5 anni), chiamata di solito "Beaver Scouts" o "Daisy Guides".



Gli Esploratori e le Guide negli altri Paesi

Quasi mai i ragazzi delle unità straniere hanno le età previste dall'AGESCI per le varie branche. In genere, i reparti sono molto meno numerosi rispetto ai nostri. Per la partecipazione ad eventi all'estero, è diffusa l'abitudine di organizzare unità di formazione con capi che non lavorano abitualmente con i ragazzi che accompagnano. Per la fascia E/G è molto diffusa la suddivisione dei ragazzi di 11/12-14 anni e quelli di 14-16/17 anni in due unità diverse. Questo determina la formazione di squadriglie/pattuglie quasi orizzontali e la scomparsa di attività per i più grandi (che sono in un'altra branca, senza collegamento con i più piccoli).



I Rover e le Scolte negli altri Paesi

Il roverismo/scoltismo di tipo italiano, con la sua attenzione alla Strada, è nato in Francia ed è rimasto confinato al mondo latino. Altrove, il termine Rover si riferisce spesso ad una fascia di età più elevata (ad esempio 18-25 anni, ma a volte si arriva anche ai 30 anni!). Vi può essere una branca intermedia dopo il reparto, spesso chiamata "Venture Scouts". Ha a volte qualche similitudine con i nostri noviziati, ma comunque dura più anni.



DAL LIVELLO NAZIONALE A QUELLO INTERNAZIONALE

Lo Scautismo e il Guidismo in Italia: la FIS

Lo scautismo e il guidismo sono rappresentati in Italia dalla Federazione Italiana dello Scautismo (FIS) a cui aderiscono il Corpo Nazionale Giovani Esploratori ed Esploratrici Italiani (CNGEI) e l'Associazione Guide e Scout Cattolici Italiani (AGESCI). La FIS è gestita da un Comitato Federale composto da 12 persone (sei per parte) e ha un Presidente e un Vice Presidente, cariche assegnate a rotazione e che lavorano in stretta consultazione fra di loro. La FIS designa (scegliendo di solito tra gli incaricati internazionali delle due associazioni) un Commissario WOSM e una Commissaria WAGGGS che hanno il compito di rappresentare la Federazione ed esprimerne la volontà a livello internazionale.



Tra gli scopi della FIS rientrano la promozione e la diffusione dello scautismo e del guidismo nel nostro Paese, lo sviluppo della collaborazione tra le due associazioni federate, la rappresentanza unitaria nei confronti dei pubblici poteri e dell'opinione pubblica, la garanzia che il metodo scout applicato dalle due associazioni sia fedele ai principi fondamentali dello scautismo e del guidismo.

L'AGESCI e il CNGEI si distinguono essenzialmente per il loro atteggiamento verso l'aspetto spirituale dell'educazione scout, oltre che per qualche altro aspetto strutturale o metodologico.

Il loro metodo educativo è assai simile, essendo basato su quello tradizionale di B.-P., adattato alle esigenze odierne. Per meglio favorire lo sviluppo della personalità dei loro ragazzi e ragazze, ambedue le associazioni praticano la coeducazione, intesa non come un semplice stare insieme, ma come una proposta educativa comune.

Caratteristica del CNGEI è l'assoluta indipendenza da qualunque movimento religioso o politico. Il Corpo sviluppa la formazione spirituale dei giovani nel rispetto della Legge e della Promessa scout.

L'AGESCI è un'associazione di ispirazione cattolica che si propone alla formazione dei ragazzi e delle ragazze, e che chiede ai capi una scelta di fede cristiana. La responsabilità è condivisa, a tutti i livelli, da un uomo e una donna.

Esistono in Italia (come nel resto del mondo) anche altre associazioni di scout che per vari motivi non sono entrate a far parte di alcuna federazione riconosciuta e dunque non hanno modo di partecipare agli eventi organizzati da WOSM e da WAGGGS (come ad esempio il Jamboree Mondiale). WOSM è orientato a riconoscere una sola Federazione per ciascun Paese (anzi recentemente una sola Associazione).



L'AGESCI iscrive i propri ragazzi a WOSM e le proprie ragazze a WAGGGS versando una quota determinata secondo un principio proporzionale al prodotto interno lordo di ciascun paese.

Le singole organizzazioni nazionali vengono definite NSO (National Scout Organization). La FIS è una SAGNO (Scout And Guide National Organization) in quanto ha fatto propria la dimensione della coeducazione, le altre Associazioni si definiscono SAGA (Scout and Guide National Associations). Ad oggi WOSM non accetta più al suo interno nuove formazioni di SAGNO, mentre WAGGGS si.

Modelli di Scautismo e Guidismo

La storia delle nazioni, le linee di pensiero che ne conseguono e il caratterizzarsi delle singole associazioni portano a suddividere tre grandi gruppi: quello anglosassone, quello latino e quello africano-asiatico. Pur ricordando il limite di ogni generalizzazione, vogliamo provare a tracciarne i tratti:

Scoutismo-Guidismo Anglo-sassone

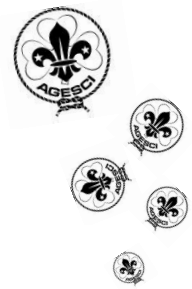


Comprende grosso modo il Nord-Europa e il Nord-America, il Giappone e l'Australia e alcuni altri Paesi fortemente caratterizzati dal sistema di vita USA. Queste associazioni hanno un forte senso di organizzazione associativa centrale e di appartenenza ai Movimenti Mondiali, con un gran numero di dipendenti anche nei livelli locali e ricevono molti finanziamenti pubblici e privati. Molto curata è l'immagine ed è forte l'accento posto sugli strumenti del metodo e sull'attuazione dello stesso, sfumando invece l'attenzione verso gli obiettivi educativi dell'azione.

Per il loro peso e la loro efficienza, queste associazioni offrono un volto e un'identità precisa nelle realtà in cui operano e godono presso le istituzioni dei loro Paesi di notevole credibilità e fiducia. La maggior parte degli associati è concentrata nella fascia 6-14 anni, con una presenza gradualmente più bassa di giovani ed adulti.

Scoutismo-Guidismo in Africa e in Asia

Le associazioni sono caratterizzate di solito da un alto numero di soci (l'Asia conta più del 50% degli scout del mondo) e dall'essere spesso costrette a forme di mediazione con i governi locali. È uno scoutismo-guidismo che non sempre è espressione massima delle sue potenzialità, ma pur sempre realtà ricca e spesso unica fonte d'educazione alternativa a regimi dittatoriali pseudo democratici. In molti Paesi asiatici e africani lo scoutismo-guidismo è un'attività svolta nelle scuole, unico punto fruibile di aggregazione per i giovani. Nelle associazioni africane la suddivisione in branche dei giovani è meno rigida e spesso le varie età lavorano insieme. I mezzi sono molto limitati e il programma educativo è spesso unito all'apprendimento di strumenti di istruzione (corsi di alfabetizzazione, di istruzione professionale) e di sanità primaria (igiene e alimentazione). Molto importante è il lavoro svolto dalle associazioni scout e guide negli ambienti rurali.



Lo Scautismo Latino

In questa categoria possiamo includere i paesi latini del Mediterraneo e molti paesi del Sud America.

Tra le caratteristiche principali di queste associazioni vi è l'aspetto religioso e molte di esse sono nate grazie alla grande credibilità che lo scautismo ha avuto in seno alla Chiesa Cattolica quale metodo di educazione globale della persona ai valori cristiani.



Volontariato a quasi tutti i livelli, servizio educativo, limitato senso di appartenenza ai movimenti internazionali contraddistinguono queste associazioni, spesso fortemente impegnate nel sociale a livello locale, più che in organismi istituzionali.

In questo gruppo si inseriscono anche CNGEI e AGESCI, che hanno come caratteristiche peculiari una forte presenza di giovani e adulti, l'attenzione alla formazione dei capi e l'appartenenza ai due organismi mondiali.



WOSM e WAGGGS

Lo Scautismo e il Guidismo sono, nel loro complesso, un movimento educativo non formale di giovani creato nel 1907 che si propone la formazione integrale della persona secondo i principi ed i valori definiti dal suo fondatore Lord Robert Baden-Powell, attualizzati oggi dall'Organizzazione Mondiale del Movimento Scout (WOSM/OMMS - World Organization of the Scout Movement/Organisation Mondiale du Mouvement Scout) e dall'Associazione Mondiale delle Guide Esploratrici (WAGGGS/AMGE - World Association of Girl Guides and Girl Scouts/Association Mondiale des Guide et des Eclaireuses). Esso è presente ed organizzato in 216 paesi e territori con oltre 38 milioni di membri. I giovani e le giovani aderenti al movimento hanno età compresa fra i 6 ed i 21 anni di età. Lo scautismo è il movimento giovanile più numeroso al mondo e con la maggior diffusione territoriale in ogni contesto etnico, culturale e religioso.

A testimoniare la qualità del lavoro educativo proprio dello scautismo e i valori che sostiene, è importante sottolineare alcuni passaggi della storia passata e vicina.

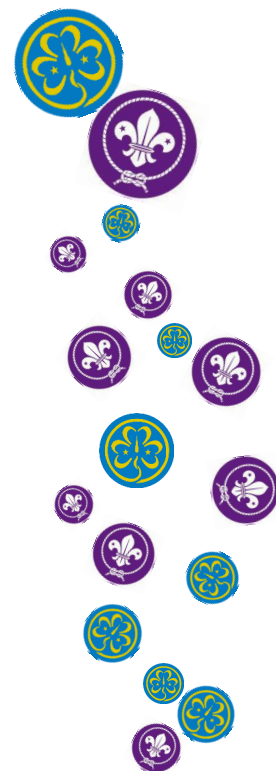
Diffusosi velocemente in tutto il mondo immediatamente dopo la sua fondazione, durante la seconda guerra mondiale, lo scautismo è stato sciolto in molti paesi europei vittime del nazismo e dal fascismo. Durante gli anni dello scioglimento, gli ideali ed i valori del movimento scout sono stati tenuti in vita da adulti e giovani che hanno partecipato alla guerra di liberazione nei vari movimenti della Resistenza europea.



In Italia, negli anni dal 1926 al 1943 (il periodo chiamato della "Giungla silente"), centinaia di scout hanno continuato la loro attività in clandestinità e partecipato alla Resistenza. In questa dimensione sono da ricordare in particolare due gruppi: il "Lupercale" a Roma e le "Aquila randagie" a Milano.

Queste ultime hanno avuto particolare risalto anche per le azioni di resistenza in aiuto a rifugiati e ad ebrei, aiutando questi ultimi ad espatriare in Svizzera attraverso valichi alpini conosciuti durante le attività scout.

Nei paesi dell'Europa centrale, dell'est e dei Balcani, lo scautismo è potuto risorgere dopo anni di attività clandestina durante i quali i regimi avevano sostituito la sua organizzazione con istituzioni che, pur svolgendo attività simili a quelle scout, utilizzavano strumenti educativi per fini legati alla formazione ideologica dei giovani, analogamente a quanto fatto negli anni precedenti alla seconda guerra mondiale dal nazismo e dal fascismo. Dalla caduta del muro di



Berlino ad oggi, la domanda di educazione non formale extrascolastica in questi paesi ha trovato nello scautismo una pronta risposta.

Durante i 16 lunghi anni di guerra civile fratricida in Libano le 12 associazioni scout (Mussulmani, Sciiti, Sunniti, Maroniti, Cattolici, Protestanti ed altre) hanno conservato la loro unità in una Federazione che ha saputo, in nome dell'ideale scout, superare i contrasti e dialogare nell'unico interesse dell'educazione della gioventù libanese.



In Israele è presente da lunghi anni una Federazione nazionale che comprende associazioni scout di ebrei, arabi, drusi, cattolici e ortodossi.

In Sudafrica sin dagli anni '60 tutti i gruppi razziali erano accolti nell'associazione che, tollerata dal regime, violava costantemente le leggi sulla segregazione razziale. Nelson Mandela più volte dichiarò che lo scautismo rappresentava un modello di società per lo sviluppo di quel Paese.

A sottolineare l'educazione all'impegno sociale, è significativo ricordare che molti dei leaders politici nei vari paesi del mondo sono stati educati nello scautismo. Si stima che oltre la metà delle persone che hanno responsabilità sociali e politiche nei paesi in via di sviluppo sia stato scout ed alla sua formazione abbia fatto riferimento nell'assunzione degli incarichi ricoperti.

Il Parlamento Italiano per l'azione educativa svolta a favore dei giovani in tutto il mondo, ha assegnato congiuntamente alle due organizzazioni mondiali dello scautismo il Premio Parlamentare per l'Infanzia per il 2005, che è stato consegnato ai rappresentanti dei Comitati Mondiali in occasione della Giornata Nazionale per l'Infanzia il 20 novembre 2005.



WOSM e WAGGGS sono completamente autonome e indipendenti l'una dall'altra. Mentre WOSM accetta tra i propri aderenti sia i ragazzi che le ragazze, WAGGGS dal 2009 accoglie solo le associazioni composte da ragazze. In ogni caso la WAGGGS, per le associazioni che precedentemente hanno aderito avendo al loro interno anche presenze maschili, non ha mai considerato l'accesso alle cariche elettive da parte degli uomini. Questo fatto si giustifica considerando che in tanti Paesi del mondo il ruolo della donna è gravemente subalterno a quello dell'uomo e che pertanto la possibilità di avere una associazione tramite la quale autogovernarsi senza soggiacere all'egida maschile può essere un fattore di importante promozione. In alcuni paesi arabi, asiatici o africani questo fatto può avere un aspetto quasi rivoluzionario.

WAGGGS è la più grande associazione di volontariato per ragazze e giovani donne nel mondo. Già prima che la struttura organizzativa fosse fondata, Gruppi di Guide iniziavano ad organizzarsi, ad esistere: nel 1912 erano attivi in 10 paesi (tra cui l'Italia).



Oggi le 10 milioni di Guide ed esploratrici in 144 paesi appartengono ad una comunità globale; a loro WAGGGS offre programmi di educazione non-formale in linea con la sua missione, che è quella di far sì che le ragazze e le giovani donne sviluppino al massimo il loro potenziale per diventare responsabili cittadine del mondo.

Il suo scopo è dare voce alle istanze delle ragazze e delle giovani donne di tutto il mondo. Attraverso WAGGGS le ragazze possono partecipare a progetti educativi con le loro coetanee, progetti di sviluppo comunitario, potenziando così le loro capacità. Viene offerta loro una prospettiva internazionale: possono fare la differenza nel divenire membri attivi di una organizzazione impegnata anche a diffondere la coscienza circa i problemi delle ragazze e delle giovani donne nel mondo, per giungere a cambiare le cose. WAGGGS, fondata nel 1927 da Lady Olave St. Claire Soames Baden-Powell, ha carattere internazionale, apartitico, indipendente e non governativo.



Con la WAGGGS festeggeremo il Centenario del guidismo dal 2010 al 2012 sulla base di 3 linee:

- 2010 SEMINARE: momento in cui riflettere in che modo offriamo opportunità, formazione ed esperienze alle ragazze ed ai ragazzi, affinché siano in grado di “guidare la loro canoa” e diventare cittadini del mondo;
- 2011 CRESCERE: con la consapevolezza delle nostre radici, valorizzando il meglio che c'è nelle nostre ragazze e nei nostri ragazzi, sviluppando i nostri talenti;
- 2012 CONDIVIDERE: aprendoci al mondo, per offrire a piene mani la nostra ricchezza ed arricchirci con il contributo stesso del mondo.



Uno dei principali strumenti educativi per vivere il Centenario è un tema che riguarda ovviamente la cittadinanza mondiale:

Global Action Theme (GAT), “Insieme possiamo cambiare il mondo” (che sostituisce il tema “i nostri diritti, le nostre responsabilità” su cui abbiamo lavorato negli ultimi 6 anni). Le “azioni” saranno orientate dagli “Obiettivi di Sviluppo del Millennio delle Nazioni Unite”, impegno preso nel 2000 dai governi del mondo (1. fame povertà; 2. istruzione universale; 3. uguaglianza di genere; 4. mortalità infantile; 5. salute materna; 6. HIV/AIDS; 7. ambiente; 8. partnership per lo sviluppo).

www.waggs.org

WOSM, Creata nel 1922 su iniziativa di Lord Robert Baden-Powell, fondatore del Movimento scout già attivo dal 1907, WOSM è l'organizzazione che raggruppa 28 milioni di scout in 216 paesi del mondo attraverso le singole associazioni nazionali aderenti. È un'organizzazione internazionale, indipendente, apartitica e non governativa che ha per scopo quello di promuovere il movimento scout nel mondo, favorendo la diffusione dei suoi principi e delle sue finalità, promuovendo il suo sviluppo, preservando le sue caratteristiche educative. Essa è aperta a tutti senza distinzioni di appartenenza sociale, né di razza, né di religione, conformemente al Metodo così come è stato concepito dal suo Fondatore. Il Metodo scout viene definito da WOSM come un sistema di autoeducazione progressiva fondato sulla Legge e sulla Promessa scout, l'educazione attiva, la vita in piccoli gruppi autogestiti, la scoperta progressiva delle proprie responsabilità attraverso la formazione del carattere, la competenza, la cura del proprio corpo e della propria salute, il servizio al prossimo e la capacità di lavorare in gruppo. Nel Metodo scout l'adulto assume la figura di “fratello maggiore” che aiuta e consiglia i giovani.



In relazione ai loro scopi, WOSM e WAGGGS collaborano, a vari livelli e con differenti status formali, con tutte le agenzie delle Nazioni Unite e le organizzazioni internazionali e mondiali che hanno per scopo la tutela ed il sostegno dei diritti dei bambini, degli adolescenti e dei giovani, la promozione della pace, lo sviluppo e la tutela dell'ambiente, la lotta contro la droga e l'AIDS, la lotta contro lo sfruttamento dei minori.

www.wosm.org

Le strutture di WOSM e WAGGGS

Sia WOSM che WAGGGS sono rette da un Comitato Mondiale i cui componenti sono dei volontari (non stipendiati) che hanno un mandato di quattro anni (rieleggibili solo una volta). Esistono inoltre delle strutture professionali (i Bureau) con sedi rispettivamente a Ginevra e a Londra con personale stipendiato che segue la

gestione dei vari progetti. I componenti del Comitato Mondiale sono eletti dalla Conferenza Mondiale la quale si riunisce ogni quattro anni e alla quale partecipano i delegati di ciascun Paese e che costituisce in sostanza il parlamento dell'associazione. Fanno parte del Comitato (senza diritto di voto) anche i Presidenti delle Regioni e rappresentanti del Forum Mondiale dei Giovani.

Le Regioni

Ovviamente non sarebbe possibile un governo mondiale di due movimenti così grandi se non esistessero delle suddivisioni in aree più ristrette (definite "Regioni") quali l'Europa, l'America, l'Asia-Pacifico, l'Africa e la Regione Araba che riproducono al proprio interno la stessa struttura già descritta per il livello mondiale (dunque un Comitato, un Bureau e una Conferenza). A livello di Regione Europa WOSM e WAGGGS lavorano a stretto contatto e cercano di organizzare i propri eventi in modo congiunto (ad esempio la Conferenza o gli incontri tra Commissari Internazionali).

I Centri Mondiali

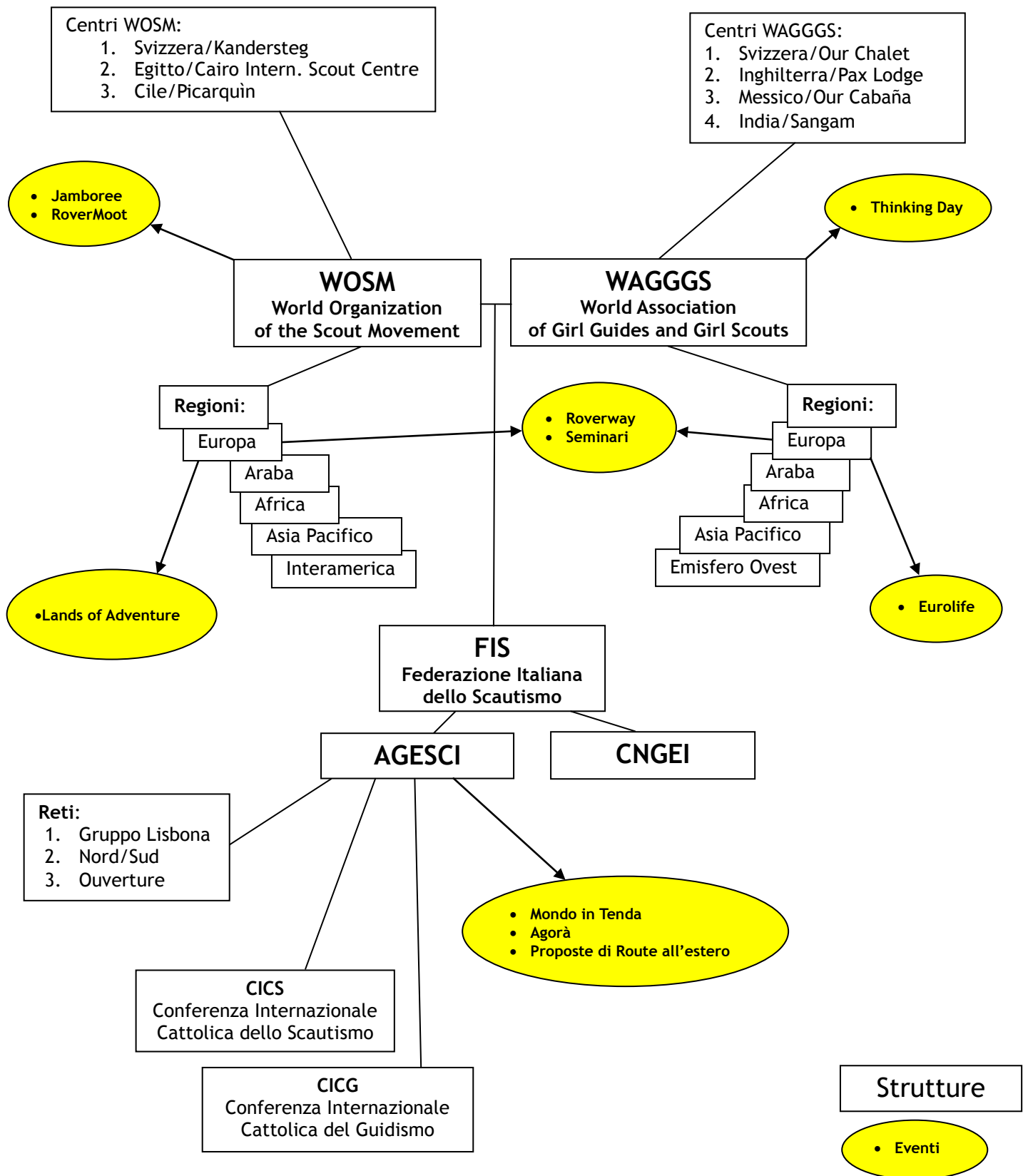
WAGGGS dispone di quattro centri mondiali (Pax Lodge a Londra, Our Chalet in Svizzera, Our Cabana in Messico e Sangam in India) dove vengono organizzati attività durante tutto il corso dell'anno. Analogamente WOSM possiede tre centri (Kandersteg in Svizzera, Picarquìn in Cile e Il Cairo in Egitto) che pure costituiscono punti di incontro e di scambio per giovani di tutto il mondo.

Inoltre, tutti i centri Mondiali WOSM e WAGGGS offrono la possibilità di lavorare o di fare un'esperienza di servizio. Ai link segnalati è possibile scoprire tutte le possibilità per vivere un'esperienza unica; condividere, imparare e divertirsi.

Pax Lodge <http://paxlodge.org/>
Our Chalet <http://www.ourchalet.ch/en/home>
Our Cabana <http://www.ourcabana.org/en/home>
Sangam <http://www.sangamworldcentre.org/en/home>

Kandersteg http://www.scout.org/en/around_the_world/scout_centres/kandersteg
Il Cairo http://www.scout.org/en/around_the_world/scout_centres/cairo
Picarquìn http://www.scout.org/en/around_the_world/scout_centres/picarquin





COME L'AGESCI PARTECIPA ALLA VITA INTERNAZIONALE DELLO SCAUTISMO E DEL GUIDISMO.



Sono molteplici e assai variegata le modalità tramite le quali l'AGESCI vive ed esprime questa dimensione della fraternità internazionale e questo deriva principalmente dal fatto che essa è una realtà estremamente articolata e complessa. Queste poche righe non possono certo dare conto di tutta questa complessità ma possono solo contribuire a dare un quadro degli elementi essenziali per cominciare ad orientarsi in un mondo ricco di diversità e incredibilmente affascinante.

A livello mondiale, ogni quattro anni WOSM organizza il **Jamboree Mondiale** al quale partecipano rappresentanze di tutti gli esploratori e le guide del mondo. Il prossimo si terrà in Svezia nel 2011. Per i Rover è organizzato il **Rover Moot**, un campo internazionale rivolto a tutti i ragazzi dai 17 ai 25 anni che si svolge ogni quattro anni in stile R/S in un Paese diverso del mondo, e che nel 2010 si terrà in Kenia e nel 2013 in Canada.

WAGGGS invita ogni anno a celebrare la Giornata del Pensiero (**Thinking Day**) che si tiene il 22 febbraio ricorrenza del compleanno di B.-P e di sua moglie Olave. Viene individuato un tema particolare (ad esempio la lotta a determinate malattie, il tema dell'acqua, la lotta alla fame ed alla povertà) che diventa motivo di impegno comune. WAGGGS ha deciso di celebrare questo giorno per ricordare che facciamo parte di un movimento mondiale che supporta le ragazze e le giovani donne dandogli nuove opportunità di crescita. Le offerte raccolte durante il Thinking Day servono per aiutare WAGGGS a far crescere il guidismo in tutto il mondo. WAGGGS in questi ultimi anni ha dato grande rilevanza al tema "dell'**ADVOCACY**" (dare voce a chi non ne ha) organizzando molteplici appuntamenti per sensibilizzare e far crescere una consapevolezza su questi temi.

Nel triennio 2010-2012 le Guide di tutte il mondo festeggeranno il Centenario del **Guidismo** scegliendo una riflessione sugli Obiettivi del Millennio scandita dai temi seminare (2010), crescere (2011), condividere (2012).

A livello Europeo ci sono delle attività che i due movimenti organizzano in forma separata, ma sempre di più sono le iniziative congiunte.

Lands Of Adventure, è il programma WOSM Regione Europa rivolto ai ragazzi dagli 11 ai 16 anni, il cui obiettivo è quello di favorire le attività internazionali e l'integrazione Europea tramite quattro proposte diverse: Express EURself (per le squadriglie), EUR hopping (due squadriglie di due nazioni diverse che realizzano un progetto comune), Europe at EUR door (una squadriglia conosce un paese Europeo, pianifica e prende parte ad attività tipiche di quel paese), EUR event: solo per capi (partecipazione ad eventi nazionali per adulti, ove prevista).

Eurolife è un evento organizzato da WAGGGS che si tiene in varie città europee contemporaneamente ed è rivolto a ragazze (ma anche a ragazzi) dai 14 ai 18 anni.

In particolare WOSM e WAGGGS Regione Europa organizzano insieme il **Roverway** un evento per rover e sculte giunto ormai alla sua terza edizione (la seconda nel 2006 si è tenuta in Italia, a Firenze e per numeri - 5.000 partecipanti - è stato il più grande evento per rover della storia dello scautismo insieme al Rover Moot di Città del Messico del 2000).

Le Reti informali

Affianco alle istituzioni ufficiali sono andate a costituirsi negli anni una serie di reti informali tra varie NSO le quali hanno lo scopo di costituire un momento di scambio finalizzato ad approfondire una specifica area di interesse. La partecipazione a queste reti è del tutto spontanea e non costituisce un obbligo per i suoi componenti. Esse variano inoltre nel tempo ed in genere si



autoconvocano senza dare vita a delle strutture di leadership o di segretariato permanenti. Fra quelle a cui partecipa l'AGESCI vale la pena di ricordare il "Gruppo di Lisbona" che riunisce le associazioni di area latina appartenenti a WOSM (Portogallo, Spagna, Catalogna, Italia, Francia, Belgio, Svizzera) spesso legate da un comune sentire e tradizioni scout fra di loro molto vicine per tradizioni e stile; la rete "Nord Sud" che ha l'obiettivo di consentire scambi di informazioni, progetti e strumenti educativi tra associazioni di Guide e Scout che lavorano a progetti di partenariato con Paesi del Sud del Mondo.

CICS e CICG

In quanto associazione cattolica l'AGESCI è inoltre componente (e co-fondatrice) della **Conferenza Internazionale dello Scouting Cattolico** ("CICS") che ha sede a Roma e che riunisce tutte le associazioni scout cattoliche (e i consigli pastorali presenti all'interno delle associazioni pluraliste). Sul versante femminile l'AGESCI aderisce alla **Conferenza Internazionale del Guidismo Cattolico** ("CICG"). Entrambe hanno la finalità di costituire un legame e una rappresentanza dello Scouting e del Guidismo dinanzi alla Santa Sede e fanno parte del Pontificio Consiglio per i Laici e al tempo stesso di rappresentare e valorizzare l'identità e la cultura degli scout cattolici all'interno di WOSM e WAGGGS.

In Europa, la CICS e la CICG organizzano il campo di spiritualità internazionale "Le pietre viventi" (Living Stones) destinato a giovani capi sotto i 30 anni che vogliono affrontare un percorso di approfondimento della fede cattolica confrontandosi con altre.

www.cics.org - www.cicg-iccg.org



COME L'AGESCI ELABORA I CONTENUTI WOSM E WAGGGS E LI PRIORIZZA SECONDO LA NOSTRA PROPOSTA EDUCATIVA

Dalle aree geografiche alle aree tematiche

Una delle sfide più grandi che si aprono alla nostra Associazione è quello di far sì che i progetti internazionali non siano occasioni episodiche di vacanze in luoghi più o meno esotici ed entrino a fare parte della nostra cultura educativa ed associativa di tutti i giorni. Nel tempo della globalizzazione la dimensione internazionale dovrebbe passare dall'essere un momento straordinario ed eccezionale ad una consapevolezza che abita le nostre attività di tutti i giorni. Per cercare di accompagnare questo processo che è culturale ma anche organizzativo il settore internazionale è impegnato a superare la tradizionale suddivisione dei progetti per aree geografiche adottando lo schema delle **Aree Tematiche**.

Le aree tematiche sono state identificate facendo una sintesi tra gli obiettivi del Progetto Nazionale, le priorità individuate da WOSM e gli obiettivi della Campagna del Millennio inseriti nel prossimo piano triennale di WAGGGS. Essa esprime, innanzitutto, l'impegno del settore internazionale di essere più vicino a quello che fa il resto dell'Associazione (in particolare: Branche, Formazione Capi, altri settori) nonché a quanto propongono WOSM e WAGGGS.

Scopo principale delle aree tematiche è dare la possibilità ai clan di individuare facilmente quali temi vengono trattati e gli obiettivi che si tenta di raggiungere, in modo da poter individuare il campo all'estero idoneo per approfondire il percorso intrapreso con il *Capitolo dell'anno*. Il campo all'estero quindi è uno strumento per vivere un'esperienza scout, che parte dal percorso dei clan, e si integra e si arricchisce della consapevolezza di vivere la dimensione mondiale del Movimento del guidismo e dello scouting toccando con mano la fraternità internazionale.



Inoltre, aiuta a dare alle esperienze all'estero una dimensione progettuale (non solo episodica) con un prima, un durante e un dopo. Il campo all'estero non è un obiettivo in sé stesso ma una esperienza all'interno di un percorso più ampio. Infine le aree tematiche ci possono aiutare ad avviare progetti di cooperazione con altre associazioni scout a livello locale e altre associazioni di volontariato.

Le aree individuate sono:

- 1) *cooperazione e accoglienza* (incontro e scoperta della diversità);
- 2) *la persona al centro* (Diritti umani, donne, infanzia);
- 3) *religione e spiritualità*;
- 4) *responsabilità e cittadinanza attiva* (Pace, legalità e giustizia);
- 5) *ambiente, accesso alle risorse, sviluppo sostenibile*;
- 6) *avventura, competenza e scouting*.



I campi all'estero



Affianco alle iniziative e agli eventi realizzati nei contesti "ufficiali", l'AGESCI, sollecitata talvolta da situazioni di emergenza, organizza e gestisce una pluralità di progetti in diverse parti del mondo.

Ne sono un esempio i progetti in Albania, nei Balcani (Romania, Moldavia), in Serbia (Progetto Sombor), in Bosnia (Progetto Sarajevo), solo per citarne alcuni. Al di fuori dei confini europei ci sono progetti in Africa (ad esempio in Burkina Faso, in Kenia, in Niger, in Etiopia), in Medio Oriente (in Terrasanta), in America Latina (Perù, Brasile). Alcuni di questi progetti sono co-gestiti con altre associazioni originate dal mondo scout come il MASCI o Harambee, altre vedono collaborazioni con altre onlus italiane e non.

L'attenzione principale che oggi si cerca di coltivare è quella di avviare progetti di collaborazione paritaria e di scambio con le associazioni scout locali in modo da superare quella mentalità un po' "colonizzatrice" che a volte contraddistingue l'intervento anche di chi è animato dalle migliori intenzioni e che viene vissuto con crescente insoddisfazione dalle associazioni dei Paesi che ci ospitano.

Inoltre, i diversi progetti vengono elaborati cercando di individuare come tratto caratteristico anziché la località nella quale ci si reca, gli obiettivi educativi che essi intendono perseguire. Per fare un esempio: un'esperienza a Sarajevo che sia imperniata sul tema della pace può avere molte cose in comune con una esperienza vissuta a Gerusalemme o a Belfast. Imparare a riconoscere e collegare le similitudini e le interconnessioni tra diversi progetti, collegarli al lavoro educativo di tutti i giorni, inserirli nella progettazione associativa è il compito arduo ma affascinante che il settore si è attribuito. Vincere questa sfida significherebbe essere davvero cittadini del mondo, uomini e donne capaci di leggere i problemi e le differenze con un occhio acuto e penetrante e una intelligenza capace di immaginare le soluzioni che ancora non esistono ma che possono davvero lasciare il mondo un po' migliore di come lo abbiamo trovato. Sfida più audace e più scout non sappiamo immaginare!

Eventi di Formazione

Per preparare ad un corretto approccio a vivere la dimensione internazionale, il Settore Internazionale e la Formazione Capi organizzano dei momenti di formazione. L'evento tradizionalmente più importante è quello del **Mondo in Tenda** destinato a chi vuole impegnarsi in questa dimensione e che si tiene una volta all'anno. È rivolto a tutti i capi che vogliono ampliare le proprie competenze, imparare cose nuove sulla dimensione internazionale dello scautismo, misurarsi su nuove frontiere geografiche e mentali, vivere dinamiche inter-culturali, acquisire nuovi strumenti per proporre entusiasmanti attività internazionali ai propri ragazzi. Utile per preparare la route all'estero del proprio clan, un'esperienza a Kandersteg per il proprio reparto, o la partecipazione



all'EuroLife, la preparazione di attività sull'incontro con le altre culture con il tuo branco.

Altri momenti di formazione sono organizzati con riferimento a progetti specifici (in genere prima di partire per un campo all'estero ci sono almeno due week end di preparazione).

Eventi di verifica

Sempre maggiore importanza assume un evento aperto a Capi e Rover e Scolte che nel corso dell'anno hanno partecipato a progetti internazionali: stiamo parlando di **Agorà** che si tiene tradizionalmente verso metà settembre per consentire una verifica e uno scambio di esperienze tra i protagonisti delle varie esperienze e che costituisce anche un momento di progettazione e di ideazione delle attività dell'anno successivo. Partecipare ad Agorà è importante proprio perché si rende più chiara la percezione che il singolo campo all'estero è il chicco di una collana più ampia, e che gli interventi che cerchiamo di realizzare hanno un senso soltanto se siamo in grado di dare loro continuità nel tempo.



COME WOSM E WAGGGS PARTECIPANO ALLA VITA DELL'AGESCI

WOSM e WAGGS, sia a livello mondiale che europeo (e ovviamente anche nelle altre Regioni), organizzano una serie vastissima di eventi, incontri, seminari sui temi più svariati oltre che documenti sul metodo scout e sul guidismo e su temi di attualità. In questo spazio non è possibile dare conto di tutte queste iniziative e si rimanda al sito www.scout.org e www.waggs.org

Di seguito una breve lista dei temi sui quali sono stati sviluppati dei materiali educativi

1. **Materiali in inglese/francese disponibili sul sito WOSM**

http://www.scout.org/en/information_events/library

Tra gli argomenti disponibili: Diversità - Handicap; Ambiente; Pace; Metodo; Genere; Comunicazione; Partnership.

2. **Materiali in inglese/francese disponibili sul sito WAGGGS**

<http://www.waggs.org/en/resources>

tra gli argomenti disponibili: Advocacy; Alimentazione; Spiritualità; Cittadinanza europea; HIV - AIDS; Our right Our responsibilities.

3. **Where to stay**

elenco delle basi scout dove è possibile alloggiare

http://www.scout.org/en/around_the_world/europe/information_events/scout_centres

4. **Documenti sulla Crescita e lo Sviluppo associativo WOSM - WAGGGS**

<http://growth.europak-online.net/>

5. **Documenti WOSM e WAGGGS disponibili in italiano** (per consultazione rivolgersi a internazionale@agesci.it)

- Partecipazione;
- Carta del guidismo e dello scautismo;
- Spiritualità;
- Alimentazione;
- I nostri doveri, le nostre responsabilità.
- Advocacy

Roberto Cociancich e Noemi Ruzzi

Incaricati al Settore Animazione e Rapporti Internazionali

Impaginazione a cura della Segreteria Internazionale